



Pomoc społeczna w Gdyni

rok 2007

**Sprawozdanie z działalności
Miejskiego Ośrodka Pomocy Społecznej w Gdyni**

Spis treści

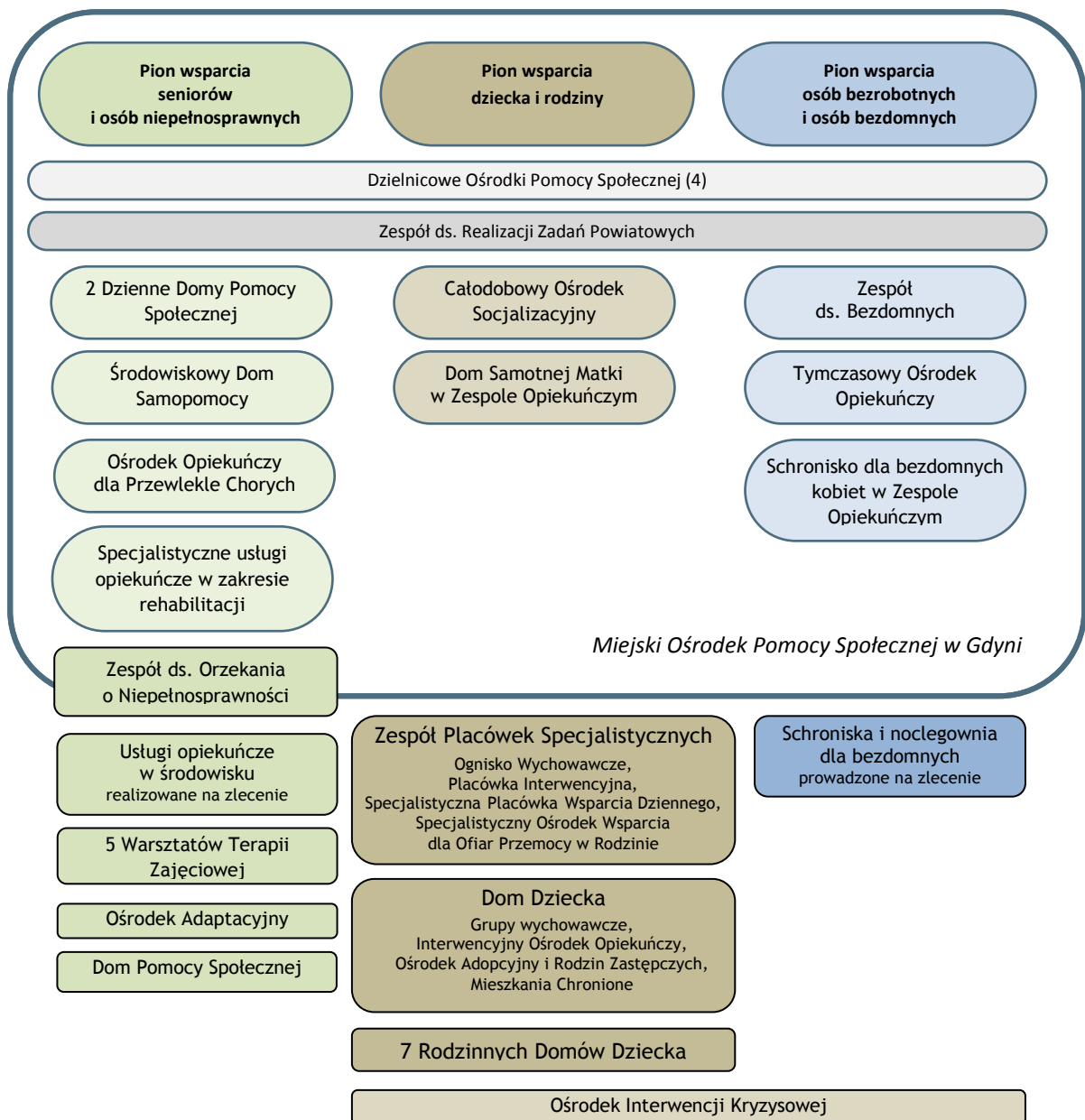
| | |
|--|-----------|
| Wprowadzenie | 3 |
| Część 1 - Informacje ogólne | 4 |
| 1. Praca nad dokumentami strategicznymi i programowymi | 4 |
| 2. Partnerstwo | 4 |
| 3. Rodziny objęte wsparciem MOPS w Gdyni | 5 |
| 4. Wybrane udzielone świadczenia | 6 |
| Część 2 - Dedykowane formy wsparcia | 8 |
| 1. Wsparcie seniorów i osób niepełnosprawnych | 8 |
| 1.1. Wzmacnianie aktywności seniorów i osób niepełnosprawnych w środowisku | 8 |
| 1.1.1. Centrum Aktywności Seniora | 8 |
| 1.1.2. Działania prowadzone przez Miejski Ośrodek Pomocy Społecznej | 8 |
| 1.2. Rehabilitacja społeczna osób niepełnosprawnych | 9 |
| 1.3. Usługi opiekuńcze świadczone w miejscu zamieszkania | 10 |
| 1.4. Opieka dzienna | 10 |
| 1.4.1. Dzienny Dom Pomocy Społecznej w Zespole Opiekuńczym przy ul. Fredry 3 | 11 |
| 1.4.2. Dzienny Dom Pomocy Społecznej przy ul. Gen. Maczka 1 | 11 |
| 1.4.3. Środowiskowy Dom Samopomocy przy ul. Gen. Maczka 1 | 12 |
| 1.4.4. Ośrodek Adaptacyjny dla Dzieci i Młodzieży Niepełnosprawnej prowadzony przez Gdyńskie Stowarzyszenie Integracyjne „Promyk” przy ul. Maciejewicza 11 | 13 |
| 1.4.5. Tworzenie Środowiskowego Domu Samopomocy przy ul. Wąsowicza 3 | 13 |
| 1.5. Opieka całodobowa | 13 |
| 1.5.1. Ośrodek Opiekuńczy dla Osób Przewlekłe Chorych przy ul. Bosmańskiej 32 a | 14 |
| 1.5.2. Zapewnienie opieki stałej w domach pomocy społecznej | 14 |
| 1.5.2.1. Dom Pomocy Społecznej przy ul. Legionów 121 | 14 |
| 2. Wsparcie dziecka i rodziny | 15 |
| 2.1. Wsparcie oferowane w miejscu zamieszkania rodzin | 15 |
| 2.1.1. Zespoły Interdyscyplinarne | 15 |
| 2.1.2. Projekty na rzecz rozwiązywania konkretnych problemów | 16 |
| 2.1.3. Ośrodek Interwencji Kryzysowej prowadzony przez Stowarzyszenie „Razem” | 17 |
| 2.2. Wsparcie całodobowe dla samotnych matek i kobiet w ciąży - Dom Samotnej Matki w Zespole Opiekuńczym przy ul. Fredry 3 | 17 |
| 2.3. Rodzinne formy opieki nad dzieckiem | 18 |

| | |
|---|-----------|
| 2.4. Wsparcie instytucjonalne dziecka o charakterze opiekuńczym | 18 |
| 2.4.1. Całodobowy Ośrodek Socjalizacyjny przy ul. Demptowskiej 46 | 19 |
| 2.4.2. Placówki wielofunkcyjne w systemie pomocy społecznej znajdujące się pod nadzorem MOPS | 19 |
| 2.4.2.1. Dom Dziecka przy ul. Demptowskiej 46 | 19 |
| 2.4.2.2. Zespół Placówek Specjalistycznych przy ul. Wejherowskiej 65 | 20 |
| 2.5. Usamodzielnianie wychowanków placówek opiekuńczo - wychowawczych | 21 |
| 2.6. Trening samodzielności w mieszkaniach chronionych | 21 |
| 3. Wsparcie osób bezrobotnych i osób bezdomnych | 22 |
| 3.1. Wsparcie osób bezrobotnych | 22 |
| 3.1.1. Realizacja projektu „Gdyński Spinaker - aktywizacja długotrwale bezrobotnych samotnych rodziców na rynku pracy” | 22 |
| 3.1.2. Organizacja prac społecznie użytecznych | 22 |
| 3.2. Wsparcie osób bezdomnych | 23 |
| 3.2.1. Badania socjodemograficzne osób bezdomnych | 23 |
| 3.2.2. Zespół ds. Bezdomnych przy ul. Działowskiego 11 | 23 |
| 3.2.3. Działania w partnerstwie | 23 |
| 3.2.4. Zapewnienie schronienia osobom bezdomnym | 24 |
| 3.2.4.1. Schronisko dla bezdomnych kobiet w Zespole Opiekuńczym przy ul. Fredry 3 | 24 |
| 3.2.4.2. Tymczasowy Ośrodek Opiekuńczy przy ul. Chwarznieńskiej 93 | 24 |
| 3.2.4.3. Zapewnienie schronienia w placówkach organizacji pozarządowych na zlecenie MOPS | 25 |
| Część 3 - Pozostałe działania | |
| 1. Działania Dzielnicowych Ośrodków Pomocy Społecznej w zakresie animowania społeczności lokalnej | 27 |
| 2. Poradnictwo specjalistyczne | 27 |
| 2.1. Poradnictwo psychologiczne i pedagogiczne | 28 |
| 2.2. Poradnictwo prawne | 29 |
| 3. Wolontariat w MOPS | 29 |
| 4. Funkcjonowanie Powiatowego Zespołu ds. Orzekania o Niepełnosprawności | 30 |
| Podsumowanie | 31 |
| Spis tabel | 32 |

Wprowadzenie

Działania Miejskiego Ośrodka Pomocy Społecznej w Gdyni prowadzone są w ramach wyodrębnionych obszarów problemowych, zgrupowanych w trzy problemowe pioniki zarządzania, którym podporządkowana jest struktura Ośrodka.

Schemat 1. Struktura organizacyjna MOPS w Gdyni.



Wszystkie jednostki organizacyjne MOPS w Gdyni oraz placówki znajdujące się pod jego nadzorem funkcjonują w oparciu o Roczne plany działania.

Część 1 - Informacje ogólne

1. Praca nad dokumentami strategicznymi i programowymi

Istotnym elementem działań MOPS w Gdyni w roku 2007 była praca nad dokumentami strategicznymi i programowymi. Miejskiemu Ośrodkowi Pomocy Społecznej powierzona została odpowiedzialność za utworzenie projektu *Gdyńskiej Strategii Rozwiązywania Problemów Społecznych*. Dokument ten, prezentujący koncepcję działań na lata 2008-2013 zmierzających do utworzenia trwałego systemu rozpoznawania zagrożeń społecznych w mieście, ich profilaktyki, jak również koncepcję działań zmniejszających skutki problemów społecznych, powstawał przez ponad 9 miesięcy, a następnie pod koniec roku przedstawiony został do konsultacji społecznych.

W dniu 07 marca 2007 r. zapoczątkowano tworzenie zespołów roboczych do prac nad *Powiatowym Programem na Rzecz Wzrostu Zatrudnienia i Spójności Społecznej* na lata 2008-2013. Materiał powstający na spotkaniach roboczych konsultowany był zarówno z podmiotami zaangażowanymi lokalnie w problematykę, ale także z Departamentem Europejskiego Funduszu Społecznego w Urzędzie Marszałkowskim Województwa Pomorskiego.

Dokonano aktualizacji Gdyńskiego Programu Pomocy Bezdomnym – dokument pt. *Gdyński Program Wsparcia Bezdomnych* oczekuje na wprowadzenie najnowszych danych statystycznych z przeprowadzonego w dniu 7 grudnia 2007 r. badania socjodemograficznego, z którego raport dostępny będzie pod koniec pierwszego kwartału 2008 r. Zapoczątkowano także prace nad *Gdyńskim Programem Wsparcia Seniorów* i *Gdyńskim Programem Reintegracji Rodzin*. Programy te mają na celu zdiagnozowanie aktualnej sytuacji w obszarze zainteresowania, zdiagnozowanie barier i zasobów oraz nakreślenie celów i kierunków działań, zmierzających do poprawy sytuacji.

2. Partnerstwo

Miejski Ośrodek Pomocy Społecznej jako jednostka miasta odpowiedzialna za organizację pomocy społecznej, kieruje się w swych działaniach zasadą partnerstwa i ponadsektorowości. Partnerstwa w działaniu znajdują swoje odzwierciedlenie w cyklicznej współrealizacji różnego rodzaju imprez i wydarzeń okolicznościowych, a także podejmowaniu wspólnych inicjatyw. Przejawem działalności partnerstw są również inicjatywy projektowe. Jednym z najbardziej zaawansowanych rodzajów działań

partnerskich jest realizacja zadań przekazanych przez gminę innym podmiotom (głównie organizacjom pozarządowym).

3. Rodziny objęte wsparciem MOPS w Gdyni

W roku 2007 Miejski Ośrodek Pomocy Społecznej w Gdyni przyznał decyzją świadczenia 6.503 osobom. Wsparciem objęte zostały łącznie 6.022 rodziny, w tym 4.919 rodzin otrzymywało świadczenia, a 1.103 rodziny skorzystały wyłącznie z pomocy w postaci pracy socjalnej.

Tab. 1. Liczba rodzin i osób objętych wsparciem w roku 2007

| Wyszczególnienie | Liczba osób, którym przyznano decyzją świadczenie | Liczba rodzin | Liczba osób w rodzinach |
|---|---|---------------|-------------------------|
| Pomoc w postaci materialnej | 6 503 | 4 919 | 10 321 |
| Pomoc udzielona wyłącznie w postaci pracy socjalnej | x | 1 103 | 2 179 |

Wśród rodzin korzystających z pomocy społecznej 1.994 rodziny posiadają dzieci. Liczne rodziny są niepełne (1.043). Istotną grupą klientów są również rodziny emerytów i rencistów (2.092 rodziny), w której dominują gospodarstwa jednoosobowe (1.346).

Tab. 2. Typy rodzin objętych wsparciem w roku 2007

| Wyszczególnienie | Liczba rodzin | Liczba osób w rodzinach |
|---------------------------------|---------------|-------------------------|
| Rodziny ogółem | 6 022 | 12 500 |
| w tym rodziny z dziećmi | 1 994 | 7 458 |
| Rodziny niepełne | 1 043 | 3 062 |
| Rodziny emerytów i rencistów | 2 092 | 3 399 |
| w tym gospodarstwa jednoosobowe | 1 346 | 1 346 |

W toku analizy wskazano źródłowe¹ powody objęcia wsparciem gdyńskich rodzin:

- niepełnosprawność (1.724 rodziny, tj. 35% ogółu rodzin korzystających ze wsparcia),
- długotrwała lub ciężka choroba (954 rodziny, tj. 19% ogółu rodzin korzystających ze wsparcia),
- bezradność w sprawach opiekuńczo - wychowawczych (776 rodzin, tj. 16% ogółu rodzin korzystających ze wsparcia),
- bezrobocie (618 rodzin, tj. 13% ogółu rodzin),
- alkoholizm (411 rodzin, tj. 8% rodzin korzystających ze wsparcia).

¹ Tzn. takie powody, które są najistotniejsze i z których wynikają lub mogą wynikać inne problemy.

Niniejszy dokument stanowi równocześnie sprawozdanie z działalności Miejskiego Ośrodka Pomocy Społecznej w Gdyni za rok 2007, o którym mowa w art. 110 ust. 9 Ustawy z dnia 12 marca 2004r. o pomocy społecznej (Dz. U. Nr 64, poz. 593 z późn. zm.)

Tab. 3. Powód źródłowy objęcia wsparciem w roku 2007

| Powód źródłowy objęcia wsparciem | | Liczba rodzin | Liczba osób w rodzinach |
|---|-----------|---------------|-------------------------|
| Ubóstwo | 1 | 284 | 741 |
| Sieroctwo | 2 | 0 | 0 |
| Bezdomność | 3 | 2 | 2 |
| Potrzeba ochrony macierzyństwa | 4 | 61 | 300 |
| w tym wielodzietność | 5 | 22 | 156 |
| Bezrobocie | 6 | 618 | 1506 |
| Niepełnosprawność | 7 | 1724 | 2464 |
| Długotrwała lub ciężka choroba | 8 | 954 | 1475 |
| Bezradność w sprawach opiekuńczo - wychowawczych i prowadzenia gospodarstwa domowego – ogółem | 9 | 776 | 2900 |
| w tym: rodziny niepełne | 10 | 517 | 1522 |
| rodziny wielodzietne | 11 | 183 | 1115 |
| Przemoc w rodzinie | 12 | 14 | 41 |
| Alkoholizm | 13 | 411 | 766 |
| Narkomania | 14 | 9 | 10 |
| Trudności w przystosowaniu do życia po zwolnieniu z zakładu karnego | 15 | 55 | 84 |
| Brak umiejętności w przystosowaniu do życia młodzieży opuszczającej placówki opiekuńczo - wychowawcze | 16 | 3 | 10 |
| Zdarzenie losowe lub sytuacja kryzysowa | 17 | 8 | 22 |
| Razem | 18 | 4919 | 10321 |

4. Wybrane udzielone świadczenia

W roku 2007 pracę socjalną prowadzono z 3.944 rodzinami. Kontraktem socjalnym objęto 100 rodzin. Zapewniono ubranie dla 359 osób, zorganizowano wypoczynek letni dla 610 dzieci, pogrzeb sprawiono 48 osobom (w tym 17 bezdomnym). Udzielono również następujących świadczeń: zasiłków stałych, celowych i okresowych, pomocy w zakresie dożywiania, a także sfinansowano składki na ubezpieczenie zdrowotne, o których informacje zawiera tab. 4.

Tab. 4. Wybrane świadczenia udzielone w roku 2007

| Wypłata zasiłków stałych | Wydatek w zł |
|---|--------------|
| Wypłacono zasiłki stałe dla 1.351 osób całkowicie niezdolnych do pracy z powodu wieku lub niepełnosprawności (w tym dla 1094 osób samotnie gospodarujących) | 4 850 375,51 |
| Wypłata zasiłków celowych i zasiłków okresowych | |
| Z zasiłków celowych skorzystało 3.991 osób (w tym 4 otrzymały zasiłek na pokrycie wydatków powstałych w wyniku zdarzenia losowego), z zasiłków okresowych - 394 osoby, w tym z powodu: <ul style="list-style-type: none"> ▪ bezrobocia – 174 osoby ▪ długotrwałej choroby – 131 osób ▪ niepełnosprawności – 20 osób ▪ możliwości utrzymania lub nabycia uprawnień do świadczeń z innych systemów zabezpieczenia społecznego – 79 osób | 3 278 823,94 |

Niniejszy dokument stanowi równocześnie sprawozdanie z działalności Miejskiego Ośrodka Pomocy Społecznej w Gdyni za rok 2007, o którym mowa w art. 110 ust. 9 Ustawy z dnia 12 marca 2004r. o pomocy społecznej (Dz. U. Nr 64, poz. 593 z późn. zm.)

| Program "Posiłek dla potrzebujących" - pomoc państwa w zakresie dożywiania | |
|---|--------------|
| Pomocą objęto łącznie 4.065 osób, którym decyzją przyznano świadczenie. Pomocą w formie posiłku (pełnego obiadu) objęto 1.428 uczniów do czasu ukończenia szkoły ponadgimnazjalnej oraz 156 osób dorosłych w formie bonów obiadowych (łącznie 221.049 posiłków). Zasiłek celowy przyznano 2.481 osobom, w tym 1.760 osobom starszym, chorym lub niepełnosprawnym oraz 721 dzieciom i młodzieży. | 2 175 850,00 |
| Składki na ubezpieczenie zdrowotne | |
| Składki na ubezpieczenie zdrowotne opłacone za 1.188 osób pobierających zasiłek stały z pomocy społecznej, niepodlegających obowiązkowi ubezpieczenia zdrowotnego z innego tytułu | 412 269,67 |
| Składki na ubezpieczenia zdrowotne opłacone za 8 dzieci przebywających w Całodobowym Ośrodku Socjalizacyjnym | 1 158,84 |

Część 2 - Dedykowane formy wsparcia

1. Wsparcie seniorów i osób niepełnosprawnych

1.1. Wzmacnianie aktywności seniorów i osób niepełnosprawnych w środowisku

1.1.1. Centrum Aktywności Seniora

(samodzielna jednostka miejska)

Zadania o charakterze wzmacniającym aktywność osób starszych w Gdyni od roku 2005 realizuje Centrum Aktywności Seniora, działając w partnerstwie z prawie 30 podmiotami, głównie organizacjami pozarządowymi i szkołami. Trzy miejskie kluby seniora – Chylonia, Śródmieście i Orłowo prowadziły działalność kulturotwórczą, poznawczą, prozdrowotną, integracyjną oraz rozrywkową. CAS koordynował również realizację działań adresowanych do seniorów, prowadzonych przez organizacje pozarządowe, a dotowanych z budżetu miasta Gdyni. W 2007 roku ogłoszono 4 konkursy grantowe - realizowane były 22 zadania, których wykonaniem zajmowało się 10 organizacji. Szeroką ofertą CAS w roku 2007 objętych zostało 7.775 seniorów, w tym studenci Gdyńskiego Uniwersytetu Trzeciego Wieku, uczestnicy programów Gdynia 55+ oraz osoby uczestniczące w zajęciach klubów seniora.

Wydatki CAS w roku 2007 wyniosły 902.654,57 zł, zaś łączna kwota środków finansowych przekazanych organizacjom pozarządowym na programy aktywizacji seniorów wyniosła 217.879,00 zł.

1.1.2. Działania prowadzone przez Miejski Ośrodek Pomocy Społecznej

Zadania o charakterze wzmacniającym aktywność seniorów i osób niepełnosprawnych, w tym inicjatywy międzypokoleniowe, realizowane są głównie przez Dzielnicowe Ośrodki Pomocy Społecznej w ścisłej współpracy z różnorodnymi lokalnymi podmiotami w ramach Centrów Aktywności Lokalnej.

W 2007 roku realizowano następujące projekty na rzecz w/w grup:

- ✓ *Pogotowie Serc* – wsparcie osób starszych przez młodzież gimnazjalną na zasadzie wolontariatu,
- ✓ *Promyk słońca w jesieni życia* – integracja międzypokoleniowa dzieci i osób starszych.

Funkcjonowały również następujące grupy wsparcia i samopomocowe:

- ✓ Grupa wsparcia wolontariuszy pracujących w projekcie „Pogotowie serc” - wymiana doświadczeń 23 wolontariuszy sprawujących opiekę nad osobami starszymi,
- ✓ Grupa wsparcia dla kobiet po mastektomii „Amazonki”,
- ✓ Grupa samopomocowa dla osób starszych „Walentynki” – integracja seniorów ze środowiskiem, pomoc w organizowaniu czasu wolnego.

W celu podniesienia jakości oferty wsparcia dla seniorów i osób niepełnosprawnych podjęto prace nad przygotowaniem projektu dofinansowanego ze środków europejskich wraz ze szwedzkimi partnerami z Vard och Omsorgsforvaltningen Omrade Ost w Helsingborgu.

1.2. Rehabilitacja społeczna osób niepełnosprawnych

W ramach rehabilitacji społecznej osób niepełnosprawnych realizowano zadania służące wyrabianiu zaradności osobistej i umiejętności samodzielnego wypełniania ról społecznych oraz pobudzaniu aktywności społecznej tych osób, a także likwidacji ograniczających barier.

Szczegółowe informacje na temat udzielonych ze środków Państwowego Funduszu Rehabilitacji Osób Niepełnosprawnych dofinansowań do zaopatrzenia osób niepełnosprawnych oraz likwidacji barier zawiera tabela nr 5.

Tab. 5. Realizacja zadań w zakresie rehabilitacji społecznej osób niepełnosprawnych ze środków PFRON w roku 2007

| Wyszczególnienie | Liczba osób | Kwota w zł |
|---|-------------|-------------------|
| Dofinansowanie zaopatrzenia w sprzęt rehabilitacyjny, przedmioty ortopedyczne i środki pomocnicze | 644 | 748 170,00 |
| w tym: dla dzieci i młodzieży niepełnosprawnej | 83 | 110 000,04 |
| Dofinansowanie likwidacji barier - łącznie | 76 | 535 736,15 |
| w tym: na bariery architektoniczne | 37 | 447 586,47 |
| na bariery w komunikowaniu się | 20 | 44 096,08 |
| na bariery techniczne | 19 | 44 053,60 |
| z tego: dla dzieci i młodzieży niepełnosprawnej | 12 | 100 008,97 |

Finansowano również uczestnictwo osób niepełnosprawnych w następujących formach aktywności, wspomagających proces rehabilitacji zawodowej i społecznej:

- ✓ warsztatach terapii zajęciowej,
- ✓ turnusach rehabilitacyjnych (dofinansowanie).

Szczegółowe informacje na ten temat zawiera tabela nr 6.

Tab. 6. Finansowanie uczestnictwa osób niepełnosprawnych w formach aktywności w roku 2007

| Wyszczególnienie | Liczba osób | Kwota w zł |
|---|-------------|--------------------|
| Dofinansowanie uczestnictwa w turnusach rehabilitacyjnych ze środków PFRON | 1109 | 702 534,00 |
| w tym: dorośli niepełnosprawni z zakładów pracy chronionej | 9 | 4 344,00 |
| dzieci i młodzież niepełnosprawna | 120 | 88 132,00 |
| opiekunowie dorosłych osób niepełnosprawnych | 112 | 52 543,00 |
| opiekunowie dzieci i młodzieży niepełnosprawnej | 110 | 57 031,00 |
| Finansowanie uczestnictwa w warsztatach terapii zajęciowej (5 warsztatów terapii zajęciowych, prowadzonych przez organizacje pozarządowe) | 112 | 1581 234,92 |
| w tym: ze środków PFRON | x | 1502 162,92 |

1.3. Usługi opiekuńcze świadczone w miejscu zamieszkania

W 2007 r. świadczone były usługi opiekuńcze dla 778 osób (coroczna tendencja wzrostowa), które ze względu na wiek, chorobę lub niepełnosprawność wymagały częściowej opieki i pomocy w zaspokajaniu niezbędnych potrzeb życiowych. Usługi te zapewniane były przez organizacje pozarządowe wyłonione w drodze konkursu. Ponadto rehabilitanci MOPS realizowali specjalistyczne usługi opiekuńcze w formie kinezyterapii dla 140 osób niepełnosprawnych.

Szczegółowe informacje na temat usług opiekuńczych zawiera tabela nr 7.

Tab. 7. Usługi opiekuńcze świadczone w miejscu zamieszkania w roku 2007

| Wyszczególnienie | Wydatek w zł |
|--|---------------------|
| - świadczenie usług opiekuńczych przez Fundację "Niesiemy Pomoc" <i>Zapewniono usługi dla 712 osób (w tym 592 samotnych), którym udzielono łącznie 275.375 świadczenia w ramach godzin usługowych.</i> | 2 132 726,64 |
| - świadczenie specjalistycznych usług opiekuńczych osobom z zaburzeniami psychicznymi lub z chorobą Alzheimera przez Polski Czerwony Krzyż <i>Zapewniono usługi dla 66 osób z zaburzeniami psychicznymi w łącznym wymiarze 39.617 godzin.</i> | 446 400,50 |
| - świadczenie specjalistycznych usług opiekuńczych w zakresie rehabilitacji przez specjalistów MOPS <i>Zapewniono usługi dla 140 osób niepełnosprawnych (2.204 świadczenia).</i> | 119 314,12 |
| Razem | 2 698 441,26 |

1.4. Opieka dzienna

Opieka dzienna zapewniana jest w czterech ośrodkach wsparcia, w tym trzy z nich funkcjonują w strukturze MOPS w Gdyni. Podopieczni uzyskują w nich opiekę i pomoc w codziennych czynnościach życiowych, otrzymują posiłki, aktywnie spędzają czas, rozwijając swe umiejętności i zdolności.

1.4.1. Dzienny Dom Pomocy Społecznej w Zespole Opiekuńczym przy ul. Fredry 3

Ośrodek dysponuje 30 miejscami dla seniorów, w 2007 roku ze wsparcia skorzystało 38 osób. Podopieczni uczestniczyli w zajęciach nauki podstaw komputera i korzystania z Internetu (placówka dysponuje 2 stanowiskami komputerowymi). Aktywizacja seniorów odbywa się poprzez rehabilitację, terapię zajęciową, muzykoterapię, gry planszowe, prowadzenie pogadarek tematycznych nt. odżywiania i diet, higienicznego trybu życia oraz profilaktyki zdrowotnej, a także czytanie literatury i nowości z portali internetowych przeznaczonych dla seniorów. W placówce organizowane są imprezy integracyjne i okolicznościowe, w tym Przegląd Jasełek Domów Pomocy Społecznej, turniej gry Scrabble, Andrzejki, a także imprezy łączące pokolenia, np. Dzień Babci i Dziadka, Dzień Dziecka, festyny rodzinne, Dzień Matki oraz zabawowo-edukacyjne (*Witamy w Afryce*).

1.4.2. Dzienny Dom Pomocy Społecznej przy ul. Gen. Maczka 1

Dom przeznaczony jest dla 50 osób starszych. W 2007 r. ze wsparcia skorzystało 65 seniorów. Ważne inicjatywy i wydarzenia to:

- ✓ organizacja zajęć gimnastycznych i terapia zajęciowa, także dla osób niebędących podopiecznymi Ośrodka (w godzinach popołudniowych),
- ✓ działalność kółka teatralnego i krawieckiego - przygotowanie występów okolicznościowych, udział w I Przeglądzie Jasełek Domów Pomocy Społecznej (I miejsce),
- ✓ działalność kółka plastycznego - prezentacja prac na wystawie „Cztery pory roku” w Centrum Organizacji Pozarządowych w Gdyni, kiermasz ozdób świątecznych,
- ✓ organizacja imprez okolicznościowych (Dnia Dziecka, Dnia Babci i Dziadka, Jasełek, Mikołajek, I Familiady – spotkania rodzin z konkursami, wspólnymi śpiewami i opowiadaniem rodzinnych historii) i dla seniorów o zasięgu ponadlokalnym (I Konkurs Poetycki, IV Wybory Miss i Mistera Seniora),
- ✓ integracja międzypokoleniowa - wspólne zabawy seniorów i dzieci, czytanie bajek, przygotowanie przedstawienia teatralnego, które zostało wystawione na zabawie andrzejkowej w Domu Rzemiosła dla seniorów CAS, organizacja koncertów, spotkania wigilijnego,
- ✓ organizacja i obsługa wizyt (wizyta koleżeńska seniorów w Domu Pomocy w Szczecinku, przyjęcie delegacji pracowników z Niemiec i Szwecji),
- ✓ organizacja spotkań muzycznych „Na Wzgórzu” oraz wieczorków tanecznych wspólnie z Radą Dzielnicy Wzg. Św. Maksymiliana w ramach działalności Klubu Wzgórze dla mieszkańców dzielnicy,
- ✓ zapewnienie podopiecznym wsparcia psychologicznego (współpraca z DOPS), cykl spotkań z psychoterapeutką i rehabilitantką,

- ✓ tworzenie grupy wsparcia dla rodzin osób chorych na chorobę Alzheimera oraz osób z otępieniem starczym i chorobą Parkinsona.

1.4.3. Środowiskowy Dom Samopomocy przy ul. Gen. Maczka 1

Placówka dysponuje 45 miejscami dla osób chorych psychicznie. Łącznie w 2007 roku ze wsparcia skorzystały 54 osoby, w tym 40 osób w grupie dziennej i 14 w zajęciach popołudniowych. Ponadto 5 osób skorzystało z treningu samodzielności realizowanego w mieszkaniu chronionym.

Podopiecznych motywowano do systematycznego leczenia i regularnego zażywania leków oraz do aktywnego udziału w zajęciach terapeutycznych w celu nabywania nowych umiejętności. Pozytywne efekty działań uzyskiwano dzięki oferowanej pomocy psychologicznej (psychoterapia indywidualna i grupowa) i pracy z rodzinami podopiecznych (w tym prowadzeniu zajęć edukacyjnych i grupy wsparcia). W oparciu o analizę indywidualnych ocen zaobserwowano pełniejszy udział podopiecznych w różnych uroczystościach, spotkaniach, turniejach, w terapii zajęciowej oraz warsztatach w pracowniach plastycznej, witraży, kulinarnej, większą aktywność fizyczną (codzienna gimnastyka, korzystanie z sali lekkoatletycznej w GOSiR, wyjścia do kręgielni, wycieczki rowerowe).

Realizowano również „Powiatowy program oparcia społecznego osób z zaburzeniami psychicznymi”, w którym uczestniczyło łącznie 126 osób (w tym 18 osób w grupie terapeutycznej i grupie wsparcia dla osób chorych na schizofrenię, 7 osób w grupie wsparcia dla rodzin, 54 uczestników szkoleń i wyjazdów integracyjnych i 11 członków Powiatowego zespołu koordynującego działania na rzecz osób po przebytych kryzysach psychicznych).

Ważniejsze wydarzenia i imprezy:

- ✓ obchody jubileuszu dziesięciolecia ośrodka (wystawa prac plastycznych, witrażowych oraz fotograficznych podopiecznych w kawiarni artystycznej „Tygiel”, uroczystość w Teatrze Miejskim, gdzie grupa teatralna wystawiła spektakl „Gazeta rozrzucona”),
- ✓ prezentacje wierszy grupy poetyckiej na wieczorkach w Dworku Sierakowskich w Sopocie i druk wybranych wierszy w zbiorczym tomiku „Spotkania”,
- ✓ udział w turnieju siatkówki placówek z terenu Trójmiasta zajmujących się pomocą osobom po kryzysach psychicznych,
- ✓ wyjazdy integracyjno – wypoczynkowe i terapeutyczne,
- ✓ prezentacje prac plastycznych i fotograficznych podopiecznych na wystawach,
- ✓ pełniejszy udział w życiu społecznym i kulturalnym Trójmiasta przez korzystanie z oferty galerii, wystaw, klubów (m.in. wyjścia na pływalnię, wystawę „Drogi do Wolności”, do Teatru Muzycznego);

- ✓ zorganizowanie szkolenia dla nauczycieli szkół gdyńskich „Problemy w kontakcie z osobą chorą psychicznie”,
- ✓ organizacja imprez i uroczystości na terenie Domu (imieniny i urodziny, śniadanie wielkanocne, wieczerza wigilijna, bal karnawałowy, zabawa andrzejkowa).

1.4.4. Ośrodek Adaptacyjny dla Dzieci i Młodzieży Niepełnosprawnej
 prowadzony przez Gdyńskie Stowarzyszenie Integracyjne „Promyk”
 przy ul. Maciejewicza 11
(organizacja wyłoniona w drodze konkursu)

W ośrodku dostępnych jest 65 miejsc w trzech formach: dziennej, tygodniowej i mieszkań chronionych z treningiem społeczno-ekonomicznym, przygotowującym do samodzielnego życia. W 2007 r. ze wsparcia skorzystało 69 osób, w tym 14 w mieszkaniach chronionych.

Realizowano następujące formy wsparcia:

- ✓ terapia zajęciowa (pracownie: muzyczna, teatralna, ślusarsko-stolarska, plastyczna, krawiecka);
- ✓ rehabilitacja (kinezyterapia, fizjoterapia, diadynamik, masaże, aerobic, zajęcia gimnastyczne);
- ✓ dodatkowe formy usprawniania (hydroterapia i hipoterapia);
- ✓ indywidualne i grupowe zajęcia pedagogiczne.

W ramach Ośrodka, przy współudziale innych podmiotów finansujących, realizowano następujące programy: obóz narciarski, spływ kajakowy, wyprawy integracyjne, rejs żeglarski na "Zawiszy Czarnym", przeglądy teatralno-muzyczne, turnusy rehabilitacyjne, imprezy integracyjne (zabawa karnawałowa, rajd zimowy, Dzień Sportu).

1.4.5. Tworzenie Środowiskowego Domu Samopomocy przy ul. Wąsowicza 3

W roku 2007 podjęto działania zmierzające do uruchomienia w roku 2008 nowego Środowiskowego Domu Samopomocy dla 50 osób powyżej 40 roku życia z niepełnosprawnością intelektualną i osób wykazujących inne przewlekłe zaburzenia psychiczne.

1.5. Opieka całodobowa

Osobom niezdolnym do samodzielnego funkcjonowania w środowisku ze względu na wiek, chorobę lub niepełnosprawność zapewniana jest opieka całodobowa o charakterze czasowym (w Ośrodku Opiekuńczym dla Osób Przewlekłe Chorych lub w szczególnych przypadkach kierowanie do placówek opiekuńczo – leczniczych) lub stałym (w domach pomocy społecznej).

1.5.1. Ośrodek Opiekuńczy dla Osób Przewlekle Chorych przy ul. Bosmańskiej 32 a

Ośrodek dysponuje 33 miejscami. W 2007 roku wsparcia udzielano 136 osobom poprzez zapewnienie całodobowej opieki, pielęgnacji oraz zaspokajanie niezbędnych potrzeb bytowych, zdrowotnych, rehabilitacyjnych, społecznych i religijnych. Organizowane były okolicznościowe spotkania i imprezy, często z udziałem dzieci i młodzieży oraz członków lokalnego Klubu Seniora (Dzień Babci i Dziadka, Boże Narodzenie, przywitanie wiosny, I Paraolimpiada Integracyjna, Pożegnanie lata), a także wyjazdy pensjonariuszy na imprezę integracyjną do innej placówki oraz na wycieczkę do Parku Oliwskiego.

Osobom potrzebującym wypożyczany jest sprzęt rehabilitacyjny.

1.5.2. Zapewnienie opieki stałej w domach pomocy społecznej

W roku 2007 w domach pomocy społecznej umieszczono łącznie 33 osoby wymagające całodobowej opieki, w tym:

- w Domu Pomocy Społecznej w Gdyni przy ul. Legionów 121 - 9 osób,
- w domach ponadgminnych - 24 osoby.

Na pokrycie kosztów pobytu mieszkańców Gdyni w ponadgminnych domach pomocy społecznej wydatkowano łącznie kwotę 1.094.818,31 zł.

1.5.2.1. Dom Pomocy Społecznej przy ul. Legionów 121

(jednostka organizacyjna miasta, znajdująca się pod nadzorem MOPS w Gdyni)

Dom Pomocy Społecznej zapewnia 72 miejsca pobytu stałego, które są w pełni wykorzystane. W roku 2007 w DPS przebywało 40 kobiet i 32 mężczyzn w wieku 40-95 lat. Większość mieszkańców Domu to osoby niepełnosprawne.

Mieszkańcy korzystali z usług, których zakres i rodzaj wynika z indywidualnego planu wsparcia, opracowanego (jeżeli jest to możliwe) z ich udziałem przez Zespół terapeutyczno-opiekuńczy. Uczestniczyli w różnorodnych imprezach okolicznościowych organizowanych przez zaprzyjaźnione instytucje pomocy społecznej na terenie Trójmiasta, m.in. w Paraolimpiadzie Integracyjnej, Turnieju Seniorów, Wyborach Miss i Mistera Roku, VI Wojewódzkim Jarmarku Folklorystycznym, Przeglądzie Dorobku Kulturalnego ŚDS i DPS, Corocznym Przeglądzie Jasełek oraz II Wojewódzkim Konkursie Literacko - Artystycznym. Na terenie Domu organizowane były przedstawienia i koncerty oraz cotygodniowe spotkania grupy AA „Przyjaciele Boba i Bila”. Kontynuowano również realizację programu pomocy uzależnionym od alkoholu mieszkańcom Domu pod nazwą „Pomoc do samopomocy”. Przy DPS kontynuował działalność Klub Seniora „Redłowo - Słońce”. W życiu Domu aktywnie uczestniczyli wolontariusze - dzieci, młodzież gimnazjalna i licealna oraz kobiety skupione w Klubie Amazonek.

Wydatki Domu Pomocy Społecznej w 2007 roku wyniosły 2.224.326,92 zł.

2. Wsparcie dziecka i rodziny

2.1. Wsparcie oferowane w miejscu zamieszkania rodzin

Wsparcie rodziny i dziecka, realizowane w miejscu zamieszkania rodzin, realizowane było poprzez pracę socjalną i pomoc specjalistyczną w formach indywidualnych i grupowych, a także działania podejmowane w ramach Zespołów interdyscyplinarnych oraz projekty na rzecz rozwiązywania konkretnych problemów. Ponadto kierowano klientów do placówek specjalistycznych, m.in. Zespołu Placówek Specjalistycznych im. K. Lisieckiego „Dziadka” przy ul. Wejherowskiej 65 (Specjalistyczny Ośrodek Wsparcia dla Ofiar Przemocy, realizacja Krajowego Programu Przeciwdziałania Przemocy w Rodzinie).

2.1.1. Zespoły Interdyscyplinarne

- a. *Wyjazdowe Zespoły Interdyscyplinarne*, w skład których wchodzi: pracownik socjalny, strażnik miejski i policjant. Celem wspólnych wizyt w środowiskach jest przeciwdziałanie patologiom oraz wzmocnienie udzielanego wsparcia rodzinom w kryzysie, a także kontrolowanie miejsc znanych z przebywania osób bezdomnych, żebrzących. W 2007 r. funkcjonowało 7 Zespołów, które dokonały 46 wyjazdów, wizytując łącznie 293 środowiska.
 - Zgłoszenia dotyczące odwiedzanych środowisk przyjmowane były głównie od pracowników socjalnych (152 zgłoszenia) i policjantów (83 zgłoszenia),
 - Głównymi przyczynami interwencji były:
 - ✓ problem alkoholowy w rodzinie (88 środowisk),
 - ✓ niewydolność wychowawcza (70 środowisk),
 - ✓ przemoc w rodzinie (70 środowisk),
 - W wyniku interwencji najczęściej podejmowanymi działaniami było:
 - ✓ skierowanie wniosków do Sądu Rodzinnego i Nieletnich o wgląd w sytuację rodziny (41 wniosków),
 - ✓ wniosek do KP o objęcie nadzorem dzielnicowym (63 wnioski),
 - ✓ skierowanie osób do Ośrodka Profilaktyki i Terapii Uzależnień (24 osoby) lub Biura Porad Obywatelskich (23 osoby).
- b. *Rejonowe Zespoły Interdyscyplinarne* - uzupełniają działania Zespołów Wyjazdowych pod kątem wsparcia specjalistycznego (w skład zespołów wchodzi m. in. pedagog, psycholog, pracownik socjalny, prawnik, kurator zawodowy, lekarz, pielęgniarka środowiskowa). Celem spotkań zespołów jest zintegrowanie działań instytucji lokalnych w niesieniu pomocy oraz zwiększenie ich efektywności. Każdorazowo na spotkaniach RZI omawiane są indywidualne przypadki rodzin potrzebujących wsparcia, następuje wymiana informacji pomiędzy członkami zespołu reprezentującymi różne instytucje i specjalności, a w miarę potrzeb omawiane są akcje Wyjazdowych ZI.

W 2007 r. 7 Rejonowych Zespołów Interdyscyplinarnych odbyło łącznie 30 spotkań, podczas których omówiono łącznie 378 przypadków rodzin (niektórych nawet wielokrotnie).

Stworzono również lokalną koalicję na rzecz przeciwdziałania zagrożeniom społecznym. W dniu 14 listopada 2007 r. powołano w Gdyni *Powiatowy Zespół „Wspólnie przeciw patologiom”*. W skład lokalnej koalicji weszły: Komenda Miejska Policji, Sąd Rejonowy, Prokuratura Rejonowa, Komisja Bezpieczeństwa Rady Miasta Gdyni, Wydział Edukacji i Wydział Zdrowia Urzędu Miasta Gdyni, Straż Miejska, Ośrodek Profilaktyki i Terapii Uzależnień oraz Miejski Ośrodek Pomocy Społecznej jako koordynator prac.

2.1.2. Projekty na rzecz rozwiązywania konkretnych problemów

W 2007 roku realizowano następujące projekty:

* pomoc w nauce, wyrównywanie szans edukacyjnych:

- ✓ *Dni Otwarte dla Dzieci z Dzielnicy* - organizacja sobotnich zajęć przedszkolnych dla dzieci, które nie uczęszczają do przedszkola (realizacja projektu w partnerstwie z inicjatorem projektu, Stowarzyszeniem Wspomagania Rozwoju Dzieci w Wieku Przedszkolnym oraz czterema gdyńskimi przedszkolami),
- ✓ *Zabójcza matma i cała reszta*,
- ✓ *Pogotowie Lekcyjne*,
- ✓ *Zajęcia dydaktyczne – wychowawcze* organizowane z 2 filiami Miejskiej Biblioteki Publicznej (ćwiczenia manualne, zajęcia plastyczne, zabawy i konkursy, nauka metody samodzielnego uczenia się),

* *Chcę i mogę dać więcej swojemu dziecku* – edukacja rodziców w zakresie znajomości metod wychowawczych (projekt prowadzony na bazie Szkoły Otwartej),

* *Razem z mamą, razem z tatą* – uatrakcyjnienie ferii zimowych dla dzieci pozostających w mieście (wyjścia grupowe dzieci razem z rodzicami),

* *2 Punkty Wymiany Książek i Podręczników*,

* *Akcja informacyjna o dostępnych formach pomocy społecznej* prowadzona podczas zebrań z rodzicami na terenie 3 szkół.

W grudniu rozpoczęto prace nad przygotowaniem wniosku o dofinansowanie projektu systemowego **„Rodzina bliżej siebie”** ze środków EFS. Celem powyższego projektu jest kompleksowe wsparcie rodzin dysfunkcyjnych, by możliwe było odbudowanie naderwanych więzi rodzinnych - tematyka wpisuje się w Program „Reintegracji rodzin”.

2.1.3. Ośrodek Interwencji Kryzysowej prowadzony przez Stowarzyszenie „Razem” (organizacja wyłoniona w drodze konkursu)

Głównym zadaniem Ośrodka jest świadczenie specjalistycznych usług, zwłaszcza psychologicznych, prawnych, hostelowych dostępnych całą dobę osobom, rodzinom będącym ofiarami przemocy lub znajdującym się w innej sytuacji kryzysowej, w celu zapobiegania powstaniu lub pogłębianiu się dysfunkcji tych osób. W 2007 roku Ośrodek prowadził działalność, która obejmowała:

- ✓ Pełnienie całodobowego interwencyjnego dyżuru telefonicznego, w ramach którego udzielano pomocy psychologicznej i porad wychowawczych.
- ✓ Prowadzenie indywidualnej pracy z osobami przezwyciężającymi kryzysy psychiczne.
- ✓ Prowadzenie otwartej grupy psychoedukacyjnej dla osób doświadczających przemocy - celem zajęć była zmiana sytuacji życiowej tych osób poprzez nabycie wiedzy na temat metod radzenia sobie z problemem przemocy.
- ✓ Zapewnienie doraźnego schronienia w hostelu.
- ✓ Kontynuowano spotkania szkoleniowe oraz spotkania superwizyjne dla pracowników pełniących dyżury telefoniczne.

Ośrodek prowadzi również terapię indywidualną, małżeńską i rodzinną oraz udziela porad prawnych. Ogółem w 2007 roku odbyło się 1540 spotkań indywidualnych z klientami, 48 spotkań grupowych oraz udzielono 1237 porad telefonicznych. Wydatki na ten cel wyniosły 373.470,00 zł.

2.2. Wsparcie całodobowe dla samotnych matek i kobiet w ciąży - Dom Samotnej Matki w Zespole Opiekuńczym przy ul. Fredry 3

Dom przeznaczony jest dla 11 matek i 8 dzieci. W 2007 r. ze wsparcia skorzystało łącznie 28 matek i 45 dzieci. Usamodzieliło się 9 matek z 9 dziećmi, wynajmując mieszkania na wolnym rynku lub wracając do środowiska.

Ze wsparcia korzystały bezdomne, bezrobotne kobiety z dziećmi, kobiety z przemocy, ze środowisk patologicznych oraz oczekujące na narodziny dziecka. Szczególny nacisk w pracy położono na zapewnienie poczucia bezpieczeństwa u osób, które doświadczyły przemocy, odszukanie i umacnianie zasobów własnych i budowanie pozytywnego wizerunku własnej osoby, motywowanie do podejmowania wszelkich działań mających na celu poprawę trudnej sytuacji życiowej, poradnictwo oraz naukę żywienia dzieci, higieny i pielęgnacji. Prowadzono oddziaływania wychowawcze, kształtujące osobowość i charakter dzieci oraz kompensacje różnego rodzaju braków (zabawy ruchowe, tematyczne, konstrukcyjne, czytanie bajek, nauka wierszyków i piosenek).

2.3. Rodzinne formy opieki nad dzieckiem

Na rodzinne formy opieki nad dzieckiem składają się rodziny zastępcze oraz Rodzinne Domy Dziecka.

Informacje na temat wsparcia zapewnianego w ramach rodzin zastępczych oraz wydatków z tym związanych w 2007 roku prezentuje tabela nr 8.

Tab. 8. Rodziny zastępcze w 2007 roku.

| Wyszczególnienie | Wydatek w zł |
|--|---------------------|
| - pogotowie rodzinne <i>Wynagrodzenia dla 8 specjalistycznych rodzin zawodowych (opieka nad 14 dziećmi poza powiatem gdyńskim) oraz dla 2 rodzin zastępczych pełniących funkcję pogotowia rodzinnego na terenie Gdyni (opieka łącznie dla 9 dzieci).</i> | 176 514,81 |
| - szkolenia rodzin zawodowych spoza powiatu gdyńskiego <i>Koszty szkoleń i terapii dla 7 specjalistycznych rodzin zastępczych, w których przebywało 9 dzieci z Gdyni.</i> | 37 880,00 |
| - wypłata zasiłków <i>Comiesięczne zasiłki dla 299 rodzin zastępczych na częściowe pokrycie kosztów utrzymania 383 dzieci w nich przebywających, jednorazowe świadczenia pieniężne na pokrycie niezbędnych wydatków związanych z potrzebami przyjmowanego dziecka dla 56 rodzin zastępczych (67 dzieci), pomoc pieniężna na kontynuowanie nauki dla 107 osób, pomoc pieniężna na usamodzielnienie dla 1 osoby, pomoc na zagospodarowanie w formie rzeczowej dla 14 osób usamodzielnianych, pomocą w uzyskaniu odpowiednich warunków mieszkaniowych objęto 14 osób (w tym 2 przebywające w mieszkaniu chronionym).</i> | 3 360 360,60 |
| Razem | 3 574 755,41 |

W siedmiu Rodzinnych Domach Dziecka zabezpieczono 55 miejsc, z których w roku 2007 skorzystało 68 dzieci.

Współpracowano również m.in. z Ośrodkiem Rodzin Zastępczych i Adopcyjnych, który zajmuje się kwalifikowaniem i szkoleniem osób wyrażających gotowość adopcji dziecka lub pełnienia funkcji rodziców zastępczych, jak też prowadzenia placówek rodzinnych.

2.4. Wsparcie instytucjonalne dziecka o charakterze opiekuńczym

W roku 2007 zapewniono 198 miejsc w placówkach opiekuńczo – wychowawczych o charakterze instytucjonalnym, z których skorzystało 296 dzieci, w tym 86 dzieci w formie wsparcia dziennego oraz 210 dzieci w formie opieki całodobowej.

Opiekę wsparcia dziennego w systemie pomocy społecznej zapewnia Ognisko Wychowawcze funkcjonujące w strukturze samodzielnej jednostki wielofunkcyjnej - Zespołu Placówek Specjalistycznych im. K. Lisieckiego „Dziadka” przy ul. Wejherowskiej 65. Miejsca interwencyjne (łącznie 24, z których w 2007 roku skorzystało 105 dzieci) zapewnione zostały w Interwencyjnym Ośrodku Opiekuńczym przy Domu Dziecka przy ul. Demptowskiej 46 oraz w Placówce Interwencyjnej funkcjonującej w wymienionym wcześniej Zespole Placówek Specjalistycznych.

W strukturze Miejskiego Ośrodka Pomocy Społecznej funkcjonowała jedna placówka opiekuńczo - wychowawcza – Całodobowy Ośrodek Socjalizacyjny.

2.4.1. Całodobowy Ośrodek Socjalizacyjny przy ul. Demptowskiej 46

COS jest placówką o charakterze socjalizacyjnym, zapewniającą opiekę całodobową dla dzieci w wieku 0-3 lat. W roku 2007 w COS opiekę zapewniono 30 dzieciom.

Ośrodek wspomaga również rodziny dysfunkcyjne, które dla dobra dziecka chcą uregulować swoją sytuację życiową (pomoc psychologiczna) oraz rodziców samotnie wychowujących dziecko, którzy ze względu na stan zdrowia i konieczność podjęcia leczenia nie są w stanie zapewnić mu opieki.

COS realizował następujące zadania:

- ✓ tworzenie jak najbardziej sprzyjających warunków dla rozwoju podopiecznych oraz ograniczania pobytu dziecka w placówce do niezbędnego minimum,
- ✓ minimalizowanie u wychowanków zaburzeń i opóźnień w rozwoju fizycznym i psychicznym,
- ✓ zapewnienie dzieciom opieki medycznej i profilaktycznej (diagnostyka, szczepienia ochronne, inicjowanie bądź kontynuacja leczenia specjalistycznego),
- ✓ szeroka współpraca w zakresie pracy socjalnej prowadzonej z rodziną naturalną oraz działania na rzecz regulowania sytuacji wychowanków,
- ✓ akcja informacyjna nt problematyki sieroctwa społecznego i propagowanie idei rodzinnych form opieki zastępczej.

Tab. 9. Funkcjonowanie Całodobowego Ośrodka Socjalizacyjnego w 2007 roku

| Wyszczególnienie | Wydatek w zł |
|---|--------------|
| - działalność i bieżące utrzymanie COS <i>Zapewnienie opieki dla 30 wychowanków</i> | 586 751,30 |
| - adaptacja pomieszczeń <i>Wykonanie dokumentacji projektowo - kosztorysowej wraz z uzgodnieniami, a także prace adaptacyjne w części budynku przy ul. Demptowskiej (przeniesienie placówki z ul. Wójta Radtkego).</i> | 275 194,65 |

2.4.2. Placówki wielofunkcyjne w systemie pomocy społecznej znajdujące się pod nadzorem MOPS

2.4.2.1. Dom Dziecka przy ul. Demptowskiej 46

Dom Dziecka jest placówką wielofunkcyjną, w skład której w 2007 roku wchodziły 3 grupy wychowawcze, 3 mieszkania młodzieżowe (łącznie dla 8 podopiecznych), Interwencyjny Ośrodek Opiekuńczy, zabezpieczający 14 miejsc, oraz Ośrodek Rodzin Zastępczych i Adopcyjnych.

Łącznie w Domu Dziecka dostępnych było 87 miejsc, z których skorzystało narastająco 75 wychowanków. Usamodzielniono 9 osób, do rodziny naturalnej powróciło 9 dzieci, w rodzinie adopcyjnej umieszczono 1 dziecko, opiekę w rodzinach zastępczych uzyskało 24 wychowanków. W Interwencyjnym Ośrodku Opiekuńczym z 14 dostępnych miejsc w roku 2007 skorzystało narastająco 61 dzieci. Usamodzielniono 1 osobę, do rodziny naturalnej powróciło 8 dzieci, w rodzinach zastępczych umieszczono 4 osoby.

W ramach procesu usamodzielniania starsi wychowankowie Domu Dziecka uczestniczyli w różnorodnych formach doksztalcania, m.in. warsztatach interpersonalnych, warsztatach nt poszukiwania pracy, kursie prawa jazdy, szkoleniach nt prowadzenia nowoczesnego sekretariatu, a także w kursie języka angielskiego.

Podtrzymywana była również oferta zajęć pozalekcyjnych, mających na celu rozwijanie i kształtowanie zainteresowań wychowanków. Wspierano także działania rodziców w wychowaniu o sprawowaniu opieki.

Wydatki na działalność Domu Dziecka wyniosły w 2007 roku 1.915.224,95 zł.

2.4.2.2. Zespół Placówek Specjalistycznych przy ul. Wejherowskiej 65

W skład Zespołu Placówek Specjalistycznych im. K. Lisieckiego „Dziadka” w 2007 roku wchodziły:

- *Ognisko Wychowawcze* - pod stałą opieką było 30 dzieci w wieku 7-14 lat, pochodzących z rodzin o charakterze dysfunkcyjnym, wobec których zastosowano kuratelę Sądu Rodzinnego. Placówka prowadziła zajęcia reedukacyjne, warsztaty aktywności twórczej oparte o pracownię multimedialną, zajęcia plastyczne, teatralne i sportowe. Podopiecznym zapewniano 1 ciepły posiłek dziennie. Ognisko wpisało się w powstający program reintegracji rodzin przez wspieranie, konsultowanie i korygowanie zaburzonych zachowań u dzieci i ich najbliższych środowisk, zmniejszając tym samym prawdopodobieństwo trafienia dziecka do opieki całodobowej.
- *Specjalistyczna Placówka Wsparcia Dziennego* - utworzona we wrześniu 2007 r. dla 20 osób (2 grupy) w wieku 12-15 lat, zagrożonych demoralizacją, objętych opieką Sądu Rodzinnego lub Kuratorów sądowych. W pracy wykorzystywana była socjoterapia oraz aktywne motywowanie dzieci do podejmowania pozytywnych działań w środowisku domu rodzinnego, szkoły i placówki. Celem prowadzonych działań było zapobieganie sytuacjom, w których zaistnieje konieczność umieszczenia dziecka w całodobowej formie opieki.
- *Specjalistyczny Ośrodek Wsparcia dla Ofiar Przemocy w Rodzinie*, działający w ramach Krajowego Programu Przeciwdziałania Przemocy w Rodzinie, prowadził działania w zakresie terapeutyczno – wspomagającym. Pacjentami ośrodka były dzieci do 16 r.ż, które doświadczyły przemocy, sprawiające trudności wychowawcze. W roku 2007 udzielono 2.746 porad ogólnych, 72 porady prawne,

98 porad psychiatrycznych oraz przeprowadzono 64 terapie i konsultacje systemowe. W ramach działalności SOW zapewniono również 7 miejsc hotelowych dla ofiar przemocy, z których skorzystało łącznie 7 osób (w tym 4 dorosłe i 3 dzieci).

- *Placówka Interwencyjna* - przeznaczona dla 10 podopiecznych (dodatkowo zabezpieczono 1 miejsce rezerwowe), z pomocy w 2007 roku skorzystało narastająco 45 osób w wieku 12-18 lat w sytuacji kryzysowej związanej z zagrożeniem zdrowia lub życia lub braku opieki. Placówka zapewniała całodobową opiekę do czasu powrotu dziecka do rodziny lub umieszczenia w rodzinie zastępczej, placówce rodzinnej albo placówce socjalizacyjnej, a także kształcenie dostosowane do wieku i możliwości. Przygotowywano diagnozy stanu psychofizycznego i sytuacji życiowej dzieci oraz ustalano wskazania do dalszej pracy, a także udzielano pomocy pedagogicznej i psychoterapeutycznej.

Łączne wydatki na działalność ZPS w 2007 roku wyniosły 1.860.177,55 zł.

2.5. Usamodzielnianie wychowanków placówek opiekuńczo - wychowawczych

W 2007 roku Miejski Ośrodek Pomocy Społecznej w Gdyni zapewnił wsparcie usamodzielnianym wychowankom placówek opiekuńczo – wychowawczych. Pomocą pieniężną na kontynuowanie nauki objętych zostało 51 osób, natomiast na usamodzielnienie - 3 osoby. Pomocą na zagospodarowanie w formie rzeczowej objęto 6 osób usamodzielnianych, a pomocą w uzyskaniu odpowiednich warunków mieszkaniowych objęto 19 osób (w tym 3 osoby przebywające w mieszkaniu chronionym). Łączne wydatki na w/w cele wyniosły 271.700,30 zł.

2.6. Trening samodzielności w mieszkaniach chronionych

Mieszkania chronione są formą pomocy przygotowującą osoby w nich przebywające do prowadzenia samodzielnego życia, z dostosowaną do potrzeb opieką specjalistów i wsparciem. W 2007 roku dostępnych było łącznie 11 mieszkań chronionych. W Zespole Opiekuńczym przy ul. Fredry 3 zamieszkałych było 10 mieszkań - ogółem przebywało w nich 13 kobiet i 16 dzieci, w tym:

- 7 kobiet bezdomnych i 12 dzieci,
- 3 wychowanki Domu Dziecka,
- 3 kobiety i 4 dzieci w ramach Krajowego Programu Przeciwdziałania Przemocy w Rodzinie.

Usamodzielniona została 1 matka z 4 dzieci (wynajęła mieszkanie na wolnym rynku). Ponadto w mieszkaniu chronionym przy ul. Morskiej 111/112 przebywało 5 wychowanków Domu Dziecka – wszystkie usamodzielnily się, wynajmując lokale na terenie miasta.

3. Wsparcie osób bezrobotnych i osób bezdomnych

3.1. Wsparcie osób bezrobotnych

Wsparcie osób bezrobotnych realizowane było poprzez pracę socjalną, pomoc specjalistyczną, organizowanie grup wsparcia i samopomocowych dla osób bezrobotnych, realizację projektów, a także organizowanie prac społecznie użytecznych.

3.1.1. Realizacja projektu „Gdyński Spinaker - aktywizacja długotrwale bezrobotnych samotnych rodziców na rynku pracy”

Aktywizacja długotrwale bezrobotnych, samotnych rodziców na rynku pracy w ramach projektu odbywała się do dnia 31 lipca 2007 r. (realizacja projektu dofinansowanego ze środków EFS od dnia 01.06.2006 roku). W okresie sprawozdawczym wykonano następujące zadania:

- ✓ realizacja modułów szkoleniowych dla beneficjentów ostatecznych projektu,
- ✓ realizacja stałych spotkań opiekunów zatrudnienia z beneficjentami ostatecznymi - wsparcie w etapie poszukiwania pracy,
- ✓ zapewnienie bieżącego funkcjonowania Biura Projektu,
- ✓ udzielenie wsparcia dla osób bezrobotnych aktywnie poszukujących pracy poprzez dostęp do biblioteczki, internetu, telefonu i faksu w Biurze Projektu,
- ✓ opieka nad dziećmi beneficjentów ostatecznych w trakcie szkoleń oraz poszukiwania zatrudnienia,
- ✓ spotkania grup wsparcia,
- ✓ organizacja konferencji podsumowującej na zakończenie etapu szkoleń.

Na w/w zadania wydatkowano kwotę 166.050,07 zł.

3.1.2. Organizacja prac społecznie użytecznych

W ramach programu aktywizującego, realizowanego od marca 2006 roku, zawierane są porozumienia z podmiotami zewnętrznymi w sprawie zatrudnienia osób bezrobotnych, które nie mają uprawnień do zasiłków i korzystają z pomocy społecznej.

W 2007 roku zawarto 15 porozumień na realizację prac społecznie użytecznych przez 34 osoby, 16 osób w dalszym ciągu świadczyło ten rodzaj prac w MOPS w Gdyni.

Wypracowano łącznie 17.331 godzin. Efektem realizacji programu było podjęcie zatrudnienia przez 22 osoby.

Wydatki na organizację prac społecznie użytecznych wyniosły 124.589,82 zł.

3.2. Wsparcie osób bezdomnych

3.2.1. Badania socjodemograficzne osób bezdomnych

Bezdomność jest jednym z lepiej rozeznaczonych zjawisk społecznych w Gdyni. Poprzez cykliczne badania socjodemograficzne - „Portret zbiorowości ludzi bezdomnych województwa pomorskiego”, realizowane przez Pomorskie Forum na rzecz Wychodzenia z Bezdomności, MOPS posiada dostęp do szczegółowych danych obrazujących bezdomność w regionie i mieście. Dotychczas zrealizowano cztery badania (w latach: 2001, 2003, 2005 i 2007). Ostatnie badanie pogłębione zostało o analizę dotyczącą szans na wyjście z bezdomności osób przebywających na terenie Gdyni.

3.2.2. Zespół ds. Bezdomnych przy ul. Działowskiego 11

Prace Zespołu ds. Bezdomnych służą integracji i koordynacji wszystkich działań dotyczących problemu bezdomności. Osoby bezdomne otrzymują pomoc w postaci schronienia, pomoc finansową i rzeczową, poradnictwo, a także obejmowane są programami dającymi szansę wyjścia z problemu bezdomności. W roku 2007 świadczenia w formie schronienia przyznano 235 osobom o łącznej wartości 602.610,00 zł. Zawarto 31 Indywidualnych programów wychodzenia z bezdomności, którymi objęto 72 osoby (w przypadku rodziny program podpisywany był z jedną osobą pełnoletnią). Usamodzieliło się 21 osób z 7 programów.

Zapewniono również mieszkania treningowe dla osób bezdomnych w Zespole Opiekuńczym przy ul. Fredry 3 (zob. str. 21).

3.2.3. Działania w partnerstwie

Szeroka współpraca z lokalnymi podmiotami zapewniła dużą skuteczność prowadzonych działań (współpraca z doradcami zawodowymi Powiatowego Urzędu Pracy w Gdyni w zakresie wsparcia bezrobotnych osób bezdomnych w znalezieniu zatrudnienia, współpraca z organizacjami wspomagającymi osoby opuszczające zakłady karne, ze szpitalami, Pogotowiem Ratunkowym oraz Ośrodkiem Profilaktyki i Terapii Uzależnień, a także z Ośrodkiem Interwencji Kryzysowej). Szczególne znaczenie miała **koalicja ze służbami miejskimi** - ze Strażą Miejską, Policją oraz Służbą Ochrony Kolei, zapewniająca wymianę informacji na temat miejsc, w których przebywały osoby

bezdome oraz realizację wspólnych cyklicznych wizyt w tych miejscach, a także interwencji.

MOPS reprezentuje Gdynię w Pomorskim Forum na rzecz Wychodzenia z Bezdomności, w ramach którego współpracują 24 organizacje i instytucje zajmujące się problematyką bezdomności. Priorytetem w działalności Forum jest podnoszenie jakości i zwiększanie efektywności systemu pomocy ludziom bezdomnym na terenie województwa pomorskiego m.in. przez szkolenie kadr, monitorowanie problematyki bezdomności, edukację obywatelską, integrację i koordynację działań w obrębie problematyki bezdomności. W ramach współpracy z Forum przedstawiciele MOPS podjęli również prace nad projektem „Mieszkamwsieci!”, którego celem jest wypracowanie innowacyjnego narzędzia komunikacji i przekazywania informacji (networkera), służącego wszystkim zainteresowanym problematyką bezdomności, zarówno instytucjom, jak i samym osobom bezdomnym.

Miejski Ośrodek Pomocy Społecznej w Gdyni uczestniczył jako partner w realizacji Działania 3 projektu „Agenda Bezdomności - Standard Aktywnego Powrotu na Rynek Pracy” prowadzonego przez Towarzystwo Pomocy im. Św. Brata Alberta Koło Gdańskie w ramach Inicjatywy Wspólnotowej EQUAL - wdrożono nową metodę pracy terenowej z osobami bezdomnymi pozostającym poza placówkami dla bezdomnych - streetworking.

3.2.4. Zapewnienie schronienia osobom bezdomnym

W Gdyni znajdują się cztery schroniska dla osób bezdomnych (w tym dwa funkcjonujące w strukturze MOPS) i jedna noclegownia. Zapewniono również miejsca poza Gdynią.

3.2.4.1. Schronisko dla bezdomnych kobiet w Zespole Opiekuńczym przy ul. Fredry 3

W schronisku zabezpieczono 22 miejsca. W 2007 r. ze schronienia skorzystały 43 bezdomne kobiety. Praca socjalna koncentrowała się głównie na uregulowaniu spraw formalnych klientek i wsparciu w procesie zdobywania samodzielności życiowej. Efektem pracy było usamodzielnienie 3 kobiet, które zamieszkały w środowisku. Udzielano również wsparcia w poszukiwaniu pracy, a także w uzasadnionych przypadkach w przygotowaniu dokumentacji o ustalenie stopnia niepełnosprawności.

3.2.4.2. Tymczasowy Ośrodek Opiekuńczy przy ul. Chwarznieńskiej 93

TOO jest ośrodkiem wsparcia przeznaczonym dla 65 bezdomnych mężczyzn. W 2007 roku z pomocy skorzystało 145 osób na podstawie decyzji administracyjnych oraz udzielono 213 noclegów interwencyjnych. Kontrakt socjalny podpisało 29 mieszkańców

Ośrodka. Usamodzieliło się 21 osób, 23 osoby stanęły przed komisją orzekającą o niepełnosprawności, 57 osób uczestniczyło w terapii odwykowej.

Prowadzono terapię zajęciową, w ramach której podopieczni wykonali prace rzeźbiarskie, zdobiące ogród Ośrodka, prace malarskie, ogrodnicze, porządkowe w bezpośrednim otoczeniu placówki oraz remontowe. Ośrodek przystąpił do XIII edycji konkursu miejskiego „Gdynia w kwiatach” w kategorii ogrodów firm i instytucji, zdobywając Nagrodę Specjalną oraz Wyróżnienie. Powstała również grupa z zakresu akwarystyki, a w ramach terapii mieszkańcy przygotowali i wystawili przedstawienie teatralne ukazujące studium człowieka bezdomnego p.t. „Upadek” na bazie powieści Alberta Camusa.

W ramach działań profilaktycznych badanie RTG płuc wykonało 118 mieszkańców, ponadto przeprowadzono comiesięczne prelekcje i pogadanki na temat zagrożeń chorobowych, ochrony zdrowia oraz utrzymywania higieny osobistej. Przeprowadzono szkolenie na temat „Podstawowa Pierwsza Pomoc w Nagłych Wypadkach”, które ukończyło 14 mieszkańców uzyskując certyfikaty. W ramach prac społecznie użytecznych zatrudnienie podjęło 8 mieszkańców Ośrodka. W razie potrzeby podopieczni mogli skorzystać ze wsparcia psychologa lub terapeuty do spraw uzależnień.

3.2.4.3. Zapewnienie schronienia w placówkach organizacji pozarządowych na zlecenie MOPS

W roku 2007 z budżetu Miejskiego Ośrodka Pomocy Społecznej pokryto wydatki w kwocie 428.196,49 zł, związane z zabezpieczeniem schronienia w placówkach prowadzonych przez organizacje pozarządowe na terenie Gdyni. Szczegółowe informacje zawiera tabela nr 10.

Tab. 10. Zapewnienie schronienia osobom bezdomnym w placówkach organizacji pozarządowych na terenie Gdyni na zlecenie MOPS w roku 2007

| Wyszczególnienie | Wydatek w zł |
|--|-------------------|
| - prowadzenie schroniska dla bezdomnych uzależnionych od alkoholu i znajdujących się w stanie nietrzeźwości przez Chrześcijańskie Stowarzyszenie Dobroczynne (Gdynia, ul. Jana z Kolna 28) <i>Dysponuje 25 miejscami. W okresie I-IV.2007 r. pomoc uzyskało narastająco 39 osób, a w okresie VII-XII.2007 r. - narastająco 55 osób.</i> | 216 372,47 |
| - prowadzenie noclegowni dla bezdomnych mężczyzn przez Pomorskie Centrum Pomocy Bliźniemu Monar – Markot (Gdynia, ul. Leszczyński 153) <i>Dysponuje 25 miejscami. Z pomocy w 2007 roku skorzystało narastająco 50 osób.</i> | 67 019,39 |
| - prowadzenie schroniska dla rodzin przez Pomorskie Centrum Pomocy Bliźniemu Monar-Markot (Gdynia, ul. Leszczyński 153) <i>Ok. 45 miejsc. Do 31.08.2007 r. w schronisku przebywały narastająco 52 osoby, od 15.10.2007r. do 31.12.2007r. - narastająco 34 osoby.</i> | 144 804,63 |
| Razem | 428 196,49 |

Ponadto zawarto umowy z 9 schroniskami poza terenem miasta, do których w razie potrzeby kierowane są osoby bezdomne. W sytuacjach zwiększonego zapotrzebowania na miejsca w schroniskach elastyczność funkcjonujących jednostek zapewnia możliwość objęcia tą formą wsparcia wszystkich osób bezdomnych tego wymagających.

Część 3 - Pozostałe działania

1. Działania Dzielnicowych Ośrodków Pomocy Społecznej w zakresie animowania społeczności lokalnej

W ramach Centrum Aktywności Lokalnej Dzielnicowe Ośrodki Pomocy Społecznej prowadziły szereg działań, m.in.:

- **Punkty Informacji Obywatelskiej**

We współpracy z Radami Dzielnic kontynuowano prowadzenie 18 Punktów Informacji Obywatelskiej. Dyżury w PIO pełnili pracownicy Rady Dzielnic (11 osób), pracownicy socjalni (5 osób) i wolontariusze (3 osoby).

- **Zespoły interdyscyplinarne** (zob. str. 15),

- **Mapy zasobów i potrzeb**

Mapy służą rozeznaniu problemów i potrzeb społeczności w środowisku lokalnym oraz zasobów środowiska pomocnych w radzeniu sobie z tymi problemami. Problemy diagnozowane w dokumentach wyznaczają kierunki i formy organizowanych form wsparcia społeczności lokalnej.

Dotychczas Dzielnicowe Ośrodki Pomocy Społecznej opracowały 19 Map Zasobów i Potrzeb dla dzielnic Gdyni, z czego 6 zostało ukończonych w okresie sprawozdawczym - dla dzielnic: Karwiny, Redłowo, Mały Kack, Dąbrowa, Oksywie i Babie Doły. Kontynuowane są prace nad ostatnim dokumentem dla dzielnicy Obłuze.

- **Realizacja 9 projektów** na rzecz rozwiązywania problemów mieszkańców dzielnic we współpracy z instytucjami o organizacjami lokalnymi (zob. str. 8, 16),

- **Grupy samopomocowe i grupy wsparcia** – 6 grup (zob. str. 9, 22),

- **Spotkania świąteczne, zabawy okolicznościowe i imprezy**

W okresie sprawozdawczym zorganizowano łącznie 52 imprezy (w tym 8 festynów, 11 wycieczek, zabawy andrzejkowe, karnawałowe oraz z okazji Dnia Dziecka, spotkania wigilijne i jasełka, wyjścia do teatru, prelekcje), w których udział wzięło 2.755 osób.

- **Czerwiec Aktywnych Społeczności**

Miejski Ośrodek Pomocy Społecznej przystąpił w bieżącym roku po raz trzeci do ogólnopolskiej społeczno - edukacyjnej akcji promującej obywatelskie działania na rzecz rozwoju społeczności lokalnych inicjowanej przez Stowarzyszenie Centrum Wspierania Aktywności Lokalnych CAL w Warszawie. W ramach tego przedsięwzięcia pracownicy socjalni zorganizowali następujące akcje:

- ✓ Koncert Charytatywny „Chcieć od życia”,

- ✓ Festyn Rodzinny „Bawmy się razem”,
- ✓ Festyn „Noc Świętojańska Seniorów”.

Wydatki na w/w działania w ramach CAL wyniosły w 2007 roku 28.527,05 zł.

Realizowano również zadania we współpracy z Radami Dzielnic. Ich zakres prezentuje tabela nr 11.

Tab. 11. Zadania realizowane we współpracy z Radami Dzielnic w 2007 roku

| Wyszczególnienie | Wydatek w zł |
|--|-------------------|
| - organizacja wypoczynku zimowego i letniego dla dzieci z ubogich rodzin | 11 044,00 |
| - zakup opału dla najuboższych mieszkańców | 5 714,26 |
| - wyprawki szkolne, akcja "zeszyt dla potrzebujących" | 13 000,00 |
| -organizacja imprez dla mieszkańców dzielnic <i>(w tym w szczególności Dnia Dziecka i Mikołajek dla dzieci z rodzin wielodzietnych i dysfunkcyjnych oraz Wigilii dla najuboższych mieszkańców dzielnic)</i> | 41 279,31 |
| - organizacja wycieczek turystyczno-krajoznawczych dla najuboższej młodzieży | 3 999,50 |
| - zakup art. do paczek dla najuboższych | 52 734,82 |
| - wykonanie placu zabaw i zakup kamery dla Zespołu Opiekuńczego | 4 000,00 |
| Razem | 131 771,89 |

2. Poradnictwo specjalistyczne

2.1. Poradnictwo psychologiczne i pedagogiczne

Poradnictwo psychologiczne świadczone przez Sekcję Poradnictwa Specjalistycznego udzielane jest klientom Ośrodka zarówno w siedzibach DOPS, jak i w terenie. Zakres oferowanych usług obejmuje:

- konsultacje indywidualne - 354 konsultacji dla 153 osób,
- terapia /cykliczne spotkania - 285 konsultacji dla 24 osób,
- konsultacje rodzinne - 24 konsultacje dla 16 rodzin,
- konsultacje dla pracowników MOPS - 435 konsultacji,
- konsultacje z pracownikami innych instytucji - 136 konsultacji,
- praca w środowisku - 184 konsultacje w 78 środowiskach,
- praca na rzecz rodzin zastępczych - 166 osób z 119 rodzin zostało objętych wsparciem,
 - ✓ konsultacje w siedzibie sekcji - 334, konsultacje w środowisku - 196,
- szkolenie dla rodzin zastępczych spokrewnionych z dzieckiem - 65 osób z 56 rodzin,
- prowadzenie grupy edukacyjno-wspierającej Seniores Prioeres - 19 spotkań.

2.2. Poradnictwo prawne

Pomoc konsultantów prawnych polegała na udzielaniu informacji o obowiązujących przepisach, udostępnianiu wzorów pism procesowych i ich redagowaniu, omawianiu sposobu postępowania przed Sądami, organami administracji etc. Konsultanci prawni kontaktowali się z Policją, Sądem oraz komornikami w prowadzonych sprawach, a także uczestniczyli w spotkaniach Rejonowych Zespołów Interdyscyplinarnych.

W roku 2007 udzielono łącznie 755 porad prawnych, w tym dotyczących:

- pomocy społecznej - 59,
- spraw rodzinnych - 248,
- ubezpieczeń społecznych - 68,
- sprawy mieszkaniowych - 93,
- innych spraw (m. in. z zakresu prawa cywilnego, karnego, podatkowego, spadkowego) - 287.

3. Wolontariat w MOPS

Rozwijanie systemu wolontariatu ma na celu usystematyzowanie i zintensyfikowanie aktywności społecznej mieszkańców Gdyni. Do obsługi wolontariatu wyznaczono w MOPS Koordynatora.

Wolontariusze przechodzą szkolenie, w trakcie którego przekazywane są informacje dotyczące idei wolontariatu, zakresu powierzanych prac, zasad kodeksu etycznego oraz spraw BHP. W środowisko wprowadzani są przez Koordynatora i pracownika socjalnego, i przez nich są nadal monitorowani i wspierani. Do grona wolontariuszy należą głównie uczniowie, studenci i seniorzy.

W 2007 roku grono wolontariuszy liczyło 184 osoby - w tym 100 wolontariuszy w wieku poniżej 16 roku życia współpracowało pod nadzorem pedagoga szkolnego. Wsparciem wolontarystycznym objęto 116 środowisk.

Do zadań realizowanych przy współudziale wolontariuszy w roku 2007 należały:

- ✓ pomoc w nauce, projekt „Pogotowie Lekcyjne”,
- ✓ wspomaganie w prowadzeniu zajęć przedszkolnych w ramach projektu „Dni Otwarte dla Dzieci z Dzielnicy”,
- ✓ pomoc osobom starszym, współpraca przy realizacji programu „Międzypokoleniowa Gdynia”,
- ✓ wspieranie osób niepełnosprawnych, pomoc w prowadzeniu terapii zajęciowej,
- ✓ wspieranie osób dorosłych w nauce czytania i pisania,
- ✓ prowadzenie dyżurów dla mieszkańców – Punkt Informacji Obywatelskiej,
- ✓ wspieranie rodziny.

4. Funkcjonowanie Powiatowego Zespołu ds. Orzekania o Niepełnosprawności

W roku 2007 przyjęto 3.435 wniosków o wydanie orzeczenia o stopniu niepełnosprawności oraz 471 wniosków o wydanie orzeczenia o niepełnosprawności dla osób poniżej 16 roku życia. Wydano 3.268 orzeczeń o stopniu niepełnosprawności oraz 472 orzeczeń o niepełnosprawności, a także wydano 2.115 legitymacji dla osób powyżej 16 roku życia oraz 273 legitymacji dla osób poniżej 16 roku życia.

Wydatki na działalność i bieżące utrzymanie Powiatowego Zespołu ds. Orzekania o Niepełnosprawności (zatrudnienie pracowników, wydatki rzeczowe oraz umowy zlecenia członków składów orzekających) wyniosły w 2007 roku 441.563,29 zł.

Podsumowanie

Podejmowane w 2007 roku działania w sferze pomocy społecznej służyły budowaniu spójnego systemu na terenie miasta. Opracowana *Strategia Rozwiązywania Problemów Społecznych 2008-2013*, prezentująca koncepcję działań zmierzających do utworzenia trwałego systemu rozpoznawania zagrożeń społecznych w mieście, ich profilaktyki, jak również koncepcję działań zmniejszających skutki problemów społecznych, przyjęta została uchwałą Rady Miasta w dniu 27 lutego 2008 r. Rok 2008 będzie więc rokiem wdrażania Strategii, a podejmowane działania spójne będą z wizją nakreśloną w dokumencie - sytuacja społeczna Gdyni w zakresie rozwiązywania problemów społecznych w roku 2013 ma być rzeczywistością, w której:

- ✓ problemy społeczne rozpoznawane są w profesjonalny i systematyczny sposób,
- ✓ istnieje skoordynowany system celowego wsparcia mieszkańców Gdyni cechujący się skutecznością pomocy i różnorodnością jej form,
- ✓ funkcjonuje stabilna sieć współpracujących ze sobą instytucji, organizacji i grup lokalnych na rzecz zapobiegania i rozwiązywania pojawiających się problemów.

Środki na realizację zadań z zakresu pomocy społecznej, służących zaspokajaniu zdiagnozowanych w 2007 roku potrzeb, zostały zabezpieczone.

Spis tabel

| | |
|---|----|
| Tab. 1. Liczba rodzin i osób objętych wsparciem w roku 2007 | 5 |
| Tab. 2. Typy rodzin objętych wsparciem w roku 2007 | 5 |
| Tab. 3. Powód źródłowy objęcia wsparciem w roku 2007 | 6 |
| Tab. 4. Wybrane świadczenia udzielone w roku 2007 | 6 |
| Tab. 5. Realizacja zadań w zakresie rehabilitacji społecznej osób niepełnosprawnych ze środków PFRON w roku 2007 | 9 |
| Tab. 6. Finansowanie uczestnictwa osób niepełnosprawnych w formach aktywności w roku 2007 | 10 |
| Tab. 7. Usługi opiekuńcze świadczone w miejscu zamieszkania w roku 2007 | 10 |
| Tab. 8. Rodziny zastępcze w 2007 roku | 18 |
| Tab. 9. Funkcjonowanie Całodobowego Ośrodka Socjalizacyjnego w 2007 roku | 19 |
| Tab. 10. Zapewnienie schronienia osobom bezdomnym w placówkach organizacji pozarządowych na terenie Gdyni na zlecenie MOPS w roku 2007 | 25 |
| Tab. 11. Zadania realizowane we współpracy z Radami Dzielnic w 2007 roku | 28 |